



**Life**  
*natural*  
CALENDARIO 2020



## SALVE AMICI DI LIFE,

Per il 2020, a grande richiesta, torna il calendario ufficiale Life Pet Care!

Anche questa volta, abbiamo deciso di mettere i vostri cani e gatti al centro del calendario e, dobbiamo ammetterlo, ci avete inviato tante bellissime foto. Grazie mille!

In tutti questi anni attraverso le attività del Club Amici di Life, abbiamo avuto il piacere di conoscere molti di voi e anche di vedere i vostri meravigliosi amici a quattro zampe e di questo siamo orgogliosi. Sì, perché il Club ha permesso a tante persone che hanno in comune l'amore incondizionato per gli animali, di riunirsi e condividere esperienze e contenuti.

Come tutti voi, anche noi siamo innamorati dei nostri Pets e proviamo a fare la nostra parte per garantire il loro benessere, offrendo un'alimentazione naturale e biologicamente appropriata alle loro esigenze.

Grazie ancora a tutti per le bellissime foto e buon 2020!

*Giulio Morelli, Responsabile Club Amici di Life*

**Life**  
natural

# LA NOSTRA RICETTA NATURALE

Per riuscire a garantire a cani e gatti una vera nutrizione naturale, abbiamo deciso di seguire una ricetta fatta da alcune regole che stanno alla base di tutti i nostri prodotti:



## ALTE PERCENTUALI DI CARNE E PESCE

Nei nostri prodotti si trovano carne o pesce in grande quantità, fino al 75%. Questo nel rispetto della natura di carnivori del cane e del gatto.



## VERA CARNE E VERO PESCE

Non utilizziamo derivati della carne, ma i migliori tagli della carne e del pesce, tra cui: petto di pollo, tranci di tonno o filetti di salmone.



## NO ADDITIVI E INTEGRAZIONI CHIMICHE

La qualità della materia prima che utilizziamo ci consente di offrire all'animale tutti i nutrienti a lui necessari e il massimo del gusto senza ritocchi.



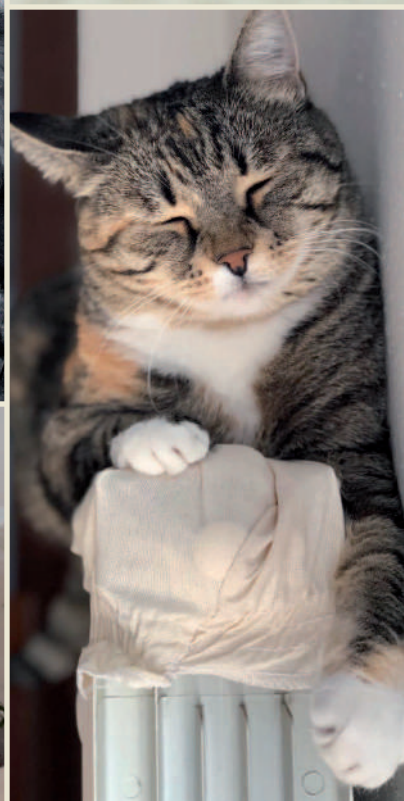
## PREPARAZIONI SEMPLICI

I prodotti Life sono cotti al vapore e conservati in acqua di cottura. Queste sono tecniche delicate che ci permettono di intervenire il meno possibile sull'alimento.

## I NOSTRI PRODOTTI

Abbiamo una vasta gamma di gusti fatti con diversi pregiati ingredienti, come: aragosta, gamberetti, salmone e anatra, in modo tale da assecondare tutti i gusti di cani e gatti.





# CANI E GATTI: NEMICI O AMICI?

Il cane e il gatto non sono acerrimi nemici, come vengono spesso raffigurati nell'immaginario collettivo, ma anzi possono diventare amici per la pelle! Basta conoscere le caratteristiche che differenziano le due specie e prendere di conseguenza alcuni accorgimenti.

## CANI E GATTI HANNO DUE MODI DIVERSI DI COMUNICARE

- La coda: se il gatto si avvicina con la coda diritta vuol dire che è ben predisposto verso di noi, mentre la stessa posizione nel cane è sinonimo di dominazione e spavalderia. Quando la coda viene agitata, invece, nel cane è segno di felicità e dimostrazione di affetto, mentre se la stessa cosa la fa il gatto, meglio stargli alla larga, perché ci vuole comunicare che è nervoso.

- Le orecchie: se il gatto tiene le orecchie abbassate e all'indietro, vuol dire che è davvero arrabbiato! Mentre la stessa mossa, per il cane, è segno di giocosità.

## RISPETTARE GLI SPAZI PER I NOSTRI AMICI A QUATTRO ZAMPE

Il rispetto e la gestione degli spazi per i cani e i gatti è la base per garantire una relazione pacifica e serena. Ogni animale dovrà avere la propria cuccia, le proprie ciotole per il cibo e i propri giocattoli.

## CANE E GATTO INSIEME DA CUCCIOLI

Il modo più semplice per ottenere fin da subito una buona convivenza è quello di adottare i due amici pelosi quando sono entrambi ancora cuccioli. Si verrà a creare così, in modo spontaneo e naturale, un bellissimo legame di amicizia fraterna!

**Life**  
natural

# GENNAIO

LUN

MAR

MER

GIO

VEN

SAB

DOM

1

2

3

4

5

6

7

8

9

10

11

12

13

14

15

16

17

18

19

20

21

22

23

24

25

26

27

28

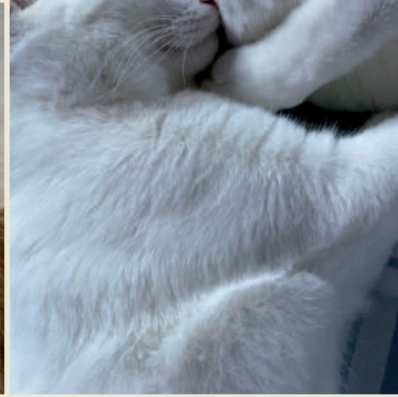
29

30

31

LIFEPETCARE.IT





# COME CAPIRE SE IL GATTO STA MALE

Il gatto, rispetto ad altri animali, tende ad essere un animale più schivo in caso di malattia, e per questo risulta più difficile capire quando sta poco bene. Vediamo nel dettaglio quali sono i segnali a cui fare più attenzione:

- Dobbiamo iniziare a preoccuparci se il nostro gatto diventa molto meno socievole e più irritabile (al di là del suo carattere ordinario).
- Se il micio smette di curare la propria igiene personale e abbandona l'abitudine di leccarsi il pelo (che diventa quindi più opaco e arruffato), significa che non ha forze per farlo.
- Quando il gatto dorme più del dovuto (e lo si nota bene anche per quanto riguarda i felini più pigri) e smette di praticare le sue solite attività quotidiane, è un segnale di disagio importante da saper cogliere.
- Se il nostro amico a quattro zampe perde l'appetito o peggio, inizia anche a perdere peso, questo è un chiaro allarme da non sottovalutare.
- Quando notiamo che il gatto rimane troppo tempo dentro la lettiera senza fare niente, oppure se fa i bisogni fuori dalla lettiera, è un chiaro allarme di problemi di salute.
- Anche il fatto di bere molto più del di quanto avviene di solito, è un segnale che qualcosa non sta andando come dovrebbe.
- Quando il gatto presenta il naso caldo e asciutto è solitamente un chiaro segnale di febbre.

Se dovete notare uno o più di questi sintomi, il consiglio è sempre quello di rivolgersi al proprio veterinario di fiducia.

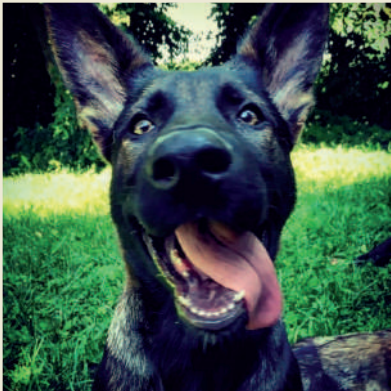
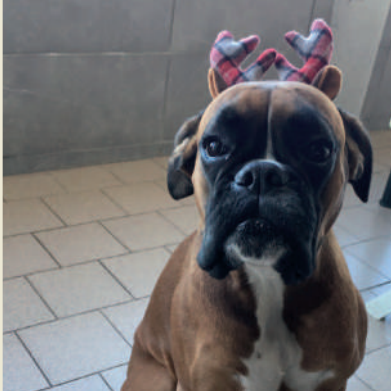
**Life**  
natural

## FEBBRAIO

| LUN | MAR | MER | GIO | VEN | SAB | DOM |
|-----|-----|-----|-----|-----|-----|-----|
|     |     |     |     |     | 1   | 2   |
| 3   | 4   | 5   | 6   | 7   | 8   | 9   |
| 10  | 11  | 12  | 13  | 14  | 15  | 16  |
| 17  | 18  | 19  | 20  | 21  | 22  | 23  |
| 24  | 25  | 26  | 27  | 28  | 29  |     |

LIFEPETCARE.IT







# LA PRIMA PASSEGGIATA CON IL CUCCIOLO: I CONSIGLI

Quando accogliamo un nuovo cucciolo nella nostra vita, non vediamo l'ora di portarlo fuori a fare le passeggiate e farlo stare insieme ad altri cani e cuccioli. Ma quali sono le cose importanti da sapere per la prima passeggiata nel nostro cucciolo?

**1. Iniziare l'educazione a casa:** alcuni cuccioli possono spaventarsi durante la prima passeggiata perché non sono abituati a portare il collare e tanto meno a essere legati. Per questo, è bene mettergli il collare e il guinzaglio ogni tanto anche quando è in casa, in modo che ci giochi.

**2. Durante la prima passeggiata:** un consiglio è quello di far uscire il cucciolo fuori dalla porta dopo di noi, in modo che capisca che siamo noi al "comando". Come guinzaglio, è consigliabile utilizzare un guinzaglio fisso e non allungabile, in modo da poterlo gestire meglio. Non dimenticare di portare i sacchetti per i bisogni, e alcuni snack per premiarlo se si comporta bene!

**3. Passeggiate brevi:** è bene che le prime passeggiate siano brevi e che non durino più di 10-15 minuti, perché essendo molto piccolo è normale che si stanchi rapidamente e si fermi quando succede, quindi non preoccuparti se non vuole camminare più perché probabilmente è esausto.

**4. Socializzare:** cerca di sfruttare le prime passeggiate per iniziare il processo di socializzazione del tuo cucciolo, quindi non evitare che si incontri con altri cani.

**Life**  
natural

≡ MARZO ≡

LUN

MAR

MER

GIO

VEN

SAB

DOM

1

2

3

4

5

6

7

8

9

10

11

12

13

14

15

16

17

18

19

20

21

22

23

24

25

26

27

28

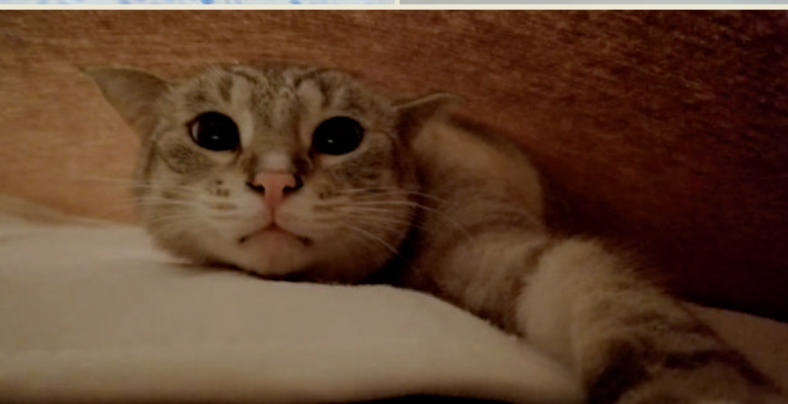
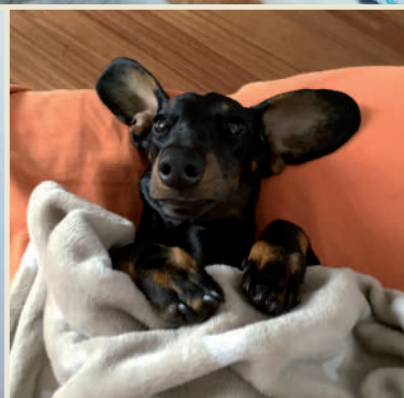
29

30

31

LIFEPETCARE.IT





# ALLERGIE E INTOLLERANZE ALIMENTARI IN CANI E GATTI

Le allergie e le intolleranze alimentari non colpiscono soltanto l'uomo, ma anche gli altri mammiferi come i nostri amati cani e gatti, e il numero di animali colpiti da questi disturbi è equiparabile a quello delle persone.

## QUALI SONO I SINTOMI NEGLI ANIMALI DOMESTICI:

- Prurito: diffuso, oppure localizzato a livello di pancia e fianchi.
- Dermatiti, lesioni di carattere cutaneo, alopecia oppure untuosità del pelo.
- Vomito e Diarrea

Tuttavia, l'intervento di uno specialista risulterà fondamentale per determinare la corretta attribuzione di questi disturbi al loro reale motivo scatenante.

## COSA POSSIAMO FARE PER AIUTARE IL NOSTRO CANE O GATTO

Innanzitutto, evitare il "fai da te" e rivolgersi subito ad un veterinario. Solo un medico, infatti, può elaborare una dieta corretta per curare questi disturbi senza compromettere lo stato generale di salute del nostro animale.

Altra cosa a cui fare attenzione sarà quella di non cedere ai loro occhioni dolci quando ci chiedono del cibo che non possiamo dargli. Sappiamo bene quanto sappiano essere convincenti i nostri amici pelosi in certi momenti!

**Life**  
natural

# ≡ APRILE ≡

LUN

MAR

MER

GIO

VEN

SAB

DOM

1

2

3

4

5

6

7

8

9

10

11

12

13

14

15

16

17

18

19

20

21

22

23

24

25

26

27

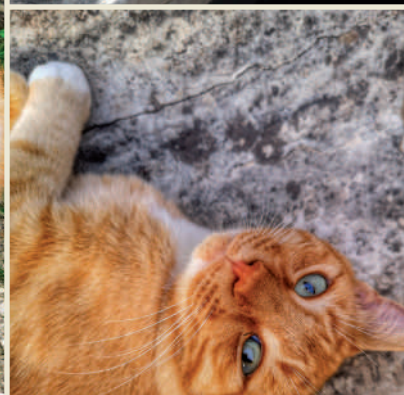
28

29

30

LIFEPETCARE.IT





# È NECESSARIO FARE IL BAGNO AL GATTO?

Oltre ad essere un animale schizzinoso e poco amante dell'acqua, il gatto è noto per le sue accurate pratiche di auto pulizia quotidiana.

Molto tempo lo passa infatti a leccarsi il manto, e grazie alla sua lingua ruvida e agli enzimi presenti nella sua saliva, riesce ad assicurarsi un'ottima detersione.

## SE IL BAGNO AL GATTO SI RENDE NECESSARIO: ECCO COME FARE

Sarà importante abituare il gatto in modo graduale e delicato al contatto con l'acqua, bagnando inizialmente solo le zampette, poi piano piano anche il resto del corpo, fino a dove l'animale lo riesce a tollerare.

A questo proposito sarà fondamentale mettere in atto alcuni accorgimenti:

- La temperatura dell'acqua non deve essere troppo calda, ma tiepida.
- Il livello dell'acqua nella bacinella deve essere alzato gradatamente, solo fino a dove l'animale si sente a suo agio e facendo attenzione a lasciare sempre la testa fuori dall'acqua.
- Fare attenzione a non fare entrare acqua nelle orecchie.
- Sarà importante procurarci dei detergenti specifici per gatti: privi di sostanze chimiche, profumi o altri additivi dannosi e con un pH studiato appositamente per loro.
- La fase di asciugatura dovrà essere accurata, e anche in questo caso sarà importante essere molto delicati con il nostro micio. Dato che gli animali hanno paura del phon, sarà necessario procurarsi molti asciugamani.

**Life**  
natural

# ≡ MAGGIO ≡

LUN

MAR

MER

GIO

VEN

SAB

DOM

1

2

3

4

5

6

7

8

9

10

11

12

13

14

15

16

17

18

19

20

21

22

23

24

25

26

27

28

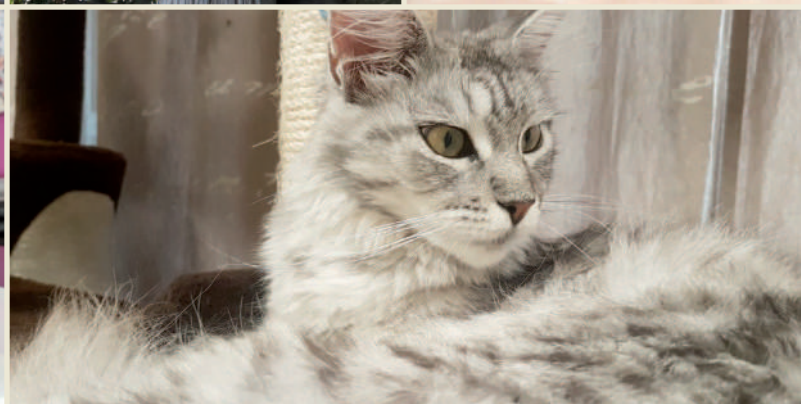
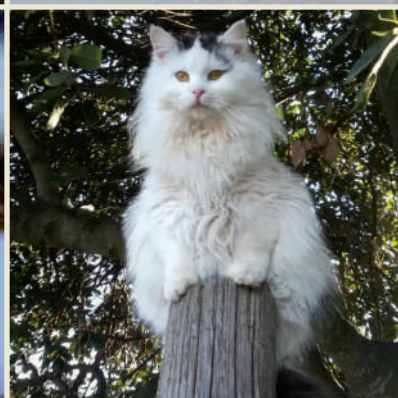
29

30

31

LIFEPETCARE.IT





# COME AFFRONTARE L'ANSIA DA SEPARAZIONE NEL CANE

Destinazione scelta, valigie pronte... ma il nostro amico a quattro zampe non ci lascia andare! Anche se lasciamo il nostro peloso in buonissime mani, con i suoi giochi e cibi preferiti, ogni volta che ce ne andiamo da casa, non è sereno e non ci lascia andare via.

## MA COSA FARE SE IL CANE SOFFRE DI ANSIA DA SEPARAZIONE?

Ecco alcuni consigli:

**Abituare il cane a stare da solo in modo graduale:** l'ideale sarebbe abituarlo subito da cucciolo. Potete cominciare col lasciarlo da solo inizialmente a casa per pochi minuti, andando poi ad aumentare sempre di più il tempo e vedere la sua reazione.

**Non fatelo annoiare:** una buona tattica è quella di lasciare un giocattolo anti-stress oppure dei giochi di intelligenza che lo tengano occupato nel momento in cui uscite di casa, in questo modo eliminerà la frustrazione con una distrazione e si terrà occupato.

**Lasciategli i suoi spazi:** è importante, dare al cane una routine rassicurante stabilendo precisi orari per passeggiate e pasti. Un consiglio è quello di ignorare i suoi comportamenti ansiosi e di richiederla di attenzione ma di premiare invece quelli desiderati.

**Life**  
natural

≡ GIUGNO ≡

LUN

MAR

MER

GIO

VEN

SAB

DOM

1

2

3

4

5

6

7

8

9

10

11

12

13

14

15

16

17

18

19

20

21

22

23

24

25

26

27

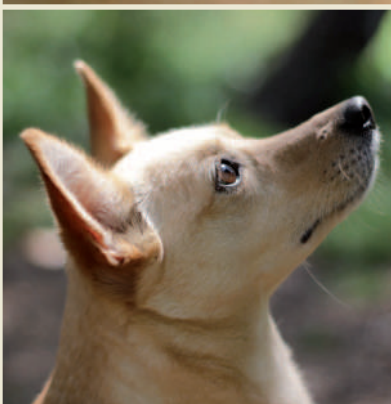
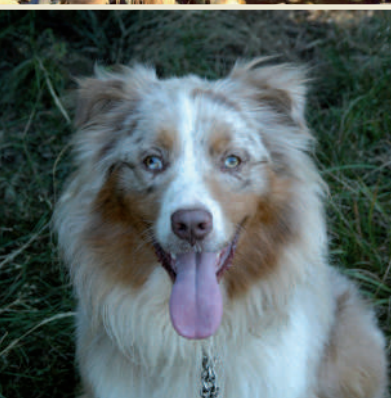
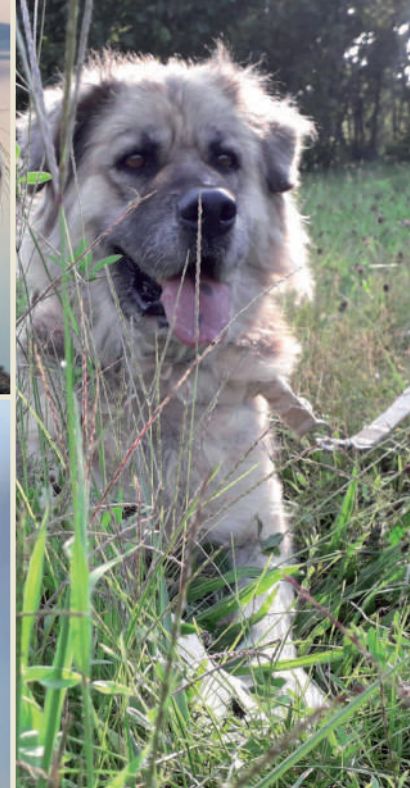
28

29

30

LIFEPETCARE.IT







# COME INSEGNARE A NUOTARE AL CANE

**1. Regola numero uno, non lanciare mai il cane in acqua:** la cosa in assoluto più sbagliata da fare è quella di "lanciare" in acqua il proprio animale, c'è il rischio che possa rimanere traumatizzato.

**2. Cerca un luogo adatto:** per le prime volte, è meglio cercare un laghetto o un torrente poco frequentato e soprattutto senza corrente.

**3. Portate con voi un gioco:** una pallina è perfetta, oppure portate semplicemente il loro gioco preferito e iniziate a tirarla verso la riva in modo che fido si abitui al contatto con l'acqua.

**4. Incoraggiatelo:** se vedete che prende confidenza con l'acqua, chiamatelo e incoraggiatelo, se invece non entra in acqua da solo, prendetelo in braccio e quando muove le zampe ritmicamente allora potete lasciarlo andare, ma stategli comunque vicino.

**5. Via al gioco!** Se notate che il vostro cucciolo si sta divertendo, lanciategli il suo gioco o una pallina in modo che si allontani un po' da voi e che nuoti da solo. Quando torna indietro, dategli un premio, come un biscotto o un piccolo snack in modo che associ l'acqua a qualcosa di positivo.

**Life**  
natural

≡ LUGLIO ≡

LUN

MAR

MER

GIO

VEN

SAB

DOM

1

2

3

4

5

6

7

8

9

10

11

12

13

14

15

16

17

18

19

20

21

22

23

24

25

26

27

28

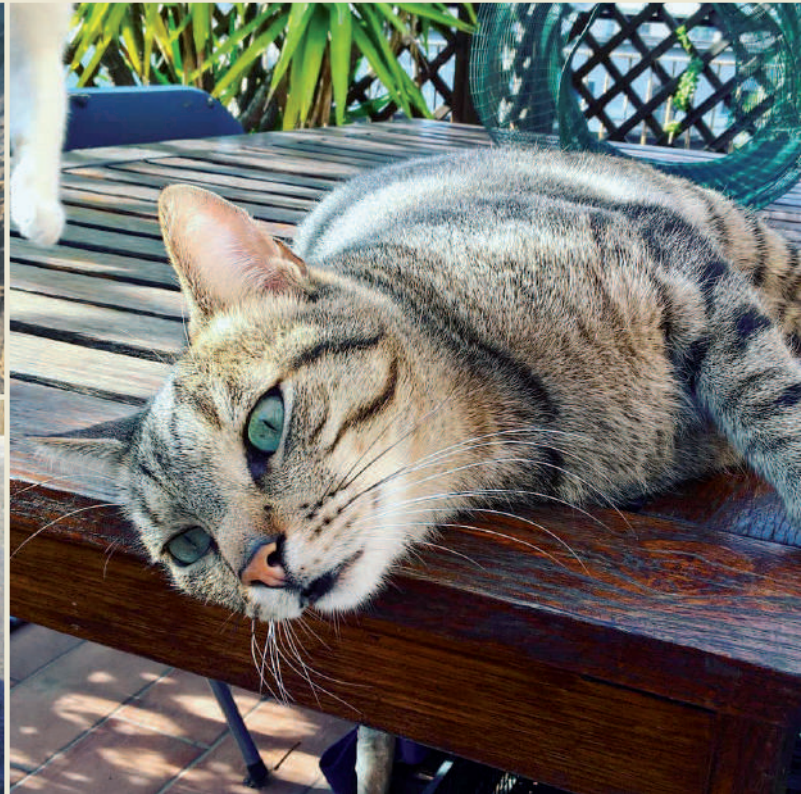
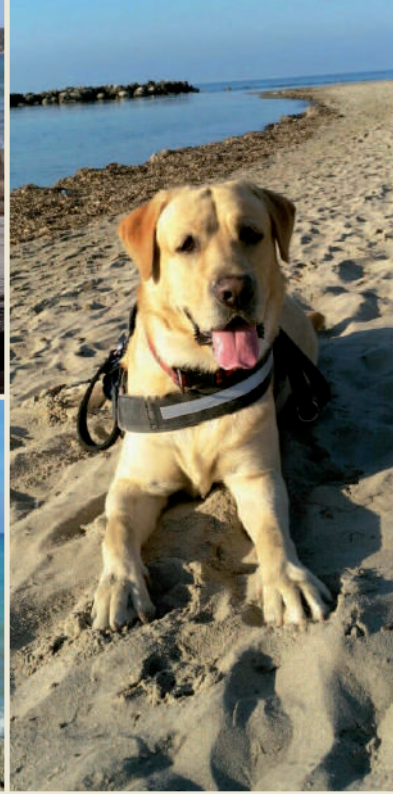
29

30

31

LIFEPETCARE.IT





# LE SPIAGGE DOG-FRIENDLY DEL CENTRO ITALIA

Il caldo è arrivato e insieme a lui anche la voglia di mare e spiaggia, ovviamente insieme al nostro amico a quattro zampe. Purtroppo, non tutte le strutture balneari sono attrezzate e disponibili ad ospitarli, dove possiamo andare a trascorrere una giornata di relax al mare insieme al nostro pelosetto?

Ecco una lista di alcune delle migliori spiagge dog-friendly in Italia centrale:

**VITERBO - DOG BEACH LA PINETA:** situata nella splendida cornice della Maremma Tosco-Laziale, spiaggia attrezzata con bar, docce, area di sosta, ombrelloni e lettini per i padroni e per i nostri amici pelosi offrono docce apposite e zone d'ombra.

**SABAUDIA (LT) - SPIAGGIA LIBERA DOG-FRIENDLY:** una spiaggia libera ma con tutti i confort! Completamente gratuita, al momento dell'accesso vi verrà richiesto il libretto sanitario completo di tutti i vaccini e profilassi e vi sarà dato un kit di benvenuto. A disposizione per tutti i cani una fontanella di acqua fresca con ciotole, lettini e ombrelloni e su richiesta, un veterinario.

**RAVENNA - LIDO DI DANTE:** spiaggia libera molto ampia, dove sono ammessi i cani di tutte le taglie con obbligo di guinzaglio ed è richiesto il libretto sanitario in regola.

**PASCIÀ GLAM BEACH - PIOMBINO (LI):** una bella spiaggia con 200 metri di sabbia bianca che si affaccia sul Parco della Sterpaia, in frazione di Piombino, in provincia di Livorno. Qui i cani e i loro padroni possono, allo stesso modo, immergersi in acqua oppure riposare all'ombra della pineta dopo una nuotata.

**Life**  
natural

# AGOSTO

LUN

MAR

MER

GIO

VEN

SAB

DOM

3

4

5

6

7

8

9

10

11

12

13

14

15

16

17

18

19

20

21

22

23

24

25

26

27

28

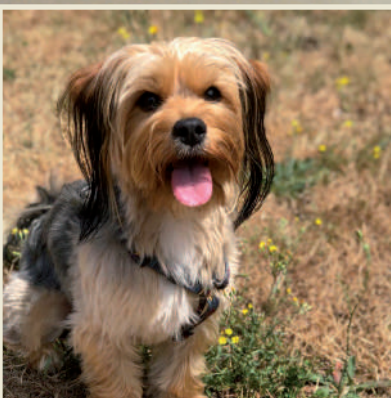
29

30

31

LIFEPETCARE.IT





# COME INSEGNARE AL CANE DOVE FARE I BISOGNI

Accogliere un nuovo cucciolo in famiglia è sempre una bella emozione, che sia un cucciolo oppure un cane già adulto, anche se l'arrivo di un nuovo pelosetto nella nostra casa è un grande impegno, soprattutto se dobbiamo imparare ad educarlo.

## COME INSEGNARGLI DOVE FARE I BISOGNI?

Il cane, come in generale tutti i cuccioli, essendo molto piccolo, non sa ancora controllarsi, ma con pochi e semplici consigli possiamo insegnare al nostro cane dove fare i bisogni.

**1- Esame veterinario:** se abbiamo adottato un cucciolo da poco tempo, dobbiamo tenere presente che potrebbe avere qualche malattia di cui non siamo a conoscenza: per esempio, una cistite o un'infezione possono far sì che il cane debba urinare più spesso.

**2- Orario dei pasti:** i cani sono animali abitudinari. Se scegliamo fin dall'inizio degli orari stabili per far mangiare il cucciolo, ci aiuterà anche a calcolare approssimativamente quando vorrà fare i propri bisogni.

**3- Il luogo dove fare i bisogni:** un buon consiglio è quello di scegliere una zona fissa dove il cane deve realizzare i propri bisogni. Attenzione: non deve essere situata vicino alla ciotola dove mangia, beve o alla cuccia.

**4- Non rimproverare il cucciolo:** fino ai sei mesi d'età il cane non riesce a controllare la sua vescica del tutto, quindi, dobbiamo armarci di pazienza e concentrare i nostri sforzi insegnandogli qual è il posto giusto dove fare i bisogni.

**Life**  
natural

# ≡ SETTEMBRE ≡

LUN

MAR

MER

GIO

VEN

SAB

DOM

1

2

3

4

5

6

7

8

9

10

11

12

13

14

15

16

17

18

19

20

21

22

23

24

25

26

27

28

29

30

LIFEPETCARE.IT





# IL COMPORTAMENTO DEL GATTO: LA GUIDA

Il gatto, tra tutti gli animali domestici, è senza dubbio quello più affascinante, curioso e...misterioso!

## ESISTE QUINDI UN MODO PER COMPNDERE I COMPORTAMENTI DEL NOSTRO GATTO?

Esistono diversi comportamenti che possono essere riconoscibili in ogni gatto, nei quali è possibile ritrovare un preciso significato.

**1. Perché il gatto ama strofinarsi contro le gambe delle persone?** È una sorta di rituale di benvenuto, come se fosse un suo modo di salutarci ed è anche un modo per mischiare il suo odore con il nostro, per sentirsi più a suo agio in mezzo a noi.

**2. Perché il gatto "impasta" con le zampe anteriori il grembo del padrone?** È semplicemente un comportamento infantile che il gatto ripete quando vede una persona seduta e con il ventre libero. In quel momento il gatto riceve il segnale simile al richiamo di mamma gatta per la poppata.

**3. Perché il gatto muove la coda in certe situazioni?** In questo caso non si tratta di "scodinzolare"! In genere si crede che il gatto sia arrabbiato, ma in realtà si trova in uno stato conflittuale, ovvero vorrebbe fare due cose nello stesso momento, ma una esclude l'altra.

**4. Perché al gatto piace farsi le unghie sui divani o sulle poltrone?** Il gatto, (purtroppo) sfrutta i nostri mobili sia per affilarsi le unghie, sia come un ottimo allenamento fisico di rafforzamento, movimento fondamentale per catturare le prede, arrampicarsi, e un modo per lasciare il proprio odore e marcare il territorio.

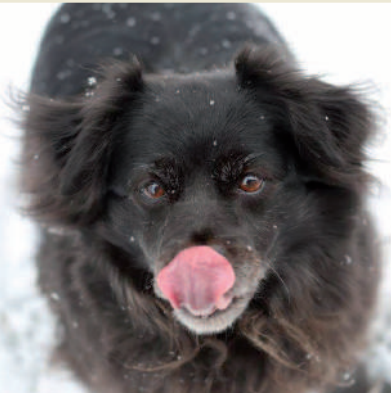
**Life**  
natural

# ≡ OTTOBRE ≡

| LUN | MAR | MER | GIO | VEN | SAB | DOM |
|-----|-----|-----|-----|-----|-----|-----|
|     |     |     | 1   | 2   | 3   | 4   |
| 5   | 6   | 7   | 8   | 9   | 10  | 11  |
| 12  | 13  | 14  | 15  | 16  | 17  | 18  |
| 19  | 20  | 21  | 22  | 23  | 24  | 25  |
| 26  | 27  | 28  | 29  | 30  | 31  |     |

LIFEPETCARE.IT







# IL PET FOOD AUMENTA L'ASPETTATIVA DI VITA DI CANI E GATTI

“Siamo quello che mangiamo”. Questa massima vale per tutti: esseri umani e animali. Infatti, è stato ormai ampiamente dimostrato che più il cibo è di qualità, più sarà alta l'aspettativa di vita dei nostri amici a quattro zampe!

## COSA CONTIENE IL PET FOOD DI CANI E GATTI?

Intanto occorre precisare che esiste pet food e pet food... come per tutte le cose possiamo trovare alimenti di scarsissima qualità o alimenti eccellenti, con alto contenuto proteico, sapientemente bilanciati e studiati. Per questo è molto importante saper scegliere l'alimento giusto per il nostro animale. Facciamo attenzione e ricordiamoci una cosa fondamentale, cane e gatto sono due carnivori.

Quindi, è importante fare caso ad alcune cose quando si legge l'etichetta:

- Non tutta la carne è vera carne. Meglio scegliere prodotti a base di carne e pesce e non carni e derivati
- Privilegiare prodotti con alte percentuali di carne e pesce
- Scegliere alimenti senza coloranti o additivi chimici.

## QUANTE VOLTE DARE DA MANGIARE AL NOSTRO CANE O GATTO?

Un fattore altrettanto importante per la salute dei nostri animali è quello di razionare il loro cibo durante la giornata, facendo attenzione a mantenere sempre gli stessi orari e le stesse porzioni, che più si adattano alle loro esigenze.

**Life**  
natural

# NOVEMBRE

LUN

MAR

MER

GIO

VEN

SAB

DOM

2

3

4

5

6

7

1

8

9

10

11

12

13

14

15

16

17

18

19

20

21

22

23

24

25

26

27

28

29

30

LIFEPETCARE.IT





# LA PERICOLOSITÀ DEGLI AVANZI PER CANI E GATTI

Dare gli avanzati al gatto, così come dare gli avanzati al cane è pericoloso. Vediamo quali sono i cibi più pericolosi per i nostri amici a quattro zampe:

**Cioccolato.** Attenzione: la teobromina contenuta nel cioccolato è dannosa per i nostri animali e provoca loro accelerazione cardiaca, tremori e nei casi più gravi perfino la morte.

**Latte e derivati.** Una volta superato lo svezzamento, i nostri amici pelosi smettono di produrre la lattasi, l'enzima che serve per digerire il lattosio contenuto nel latte e nei suoi derivati.

**Ossa di animali.** Le ossa quando sono piccole oppure cotte e quindi più fragili e con tendenza a spezzarsi, diventano un grave pericolo per i nostri animali

**Zuccheri e dolci.** Oltre a provocare problemi gengivali, il loro intestino non è in grado di digerire questi alimenti.

**Uva e uvetta.** Questo frutto non è digeribile per i nostri animali.

**Legumi, cipolle, cavoli e aglio.** Questi alimenti provocano tutti un'eccessiva fermentazione nell'intestino dei nostri animali, e sono per questo da evitare.

**Patate, pomodori, melanzane.** Tutti ortaggi che contengono la solanina, una sostanza che i nostri amici animali non sono in grado di digerire. Se cotti invece questi alimenti perdono questa sostanza.

**Uova crude.** Come per noi umani le uova crude possono portare rischio di salmonella. Ma negli animali hanno anche un altro effetto nocivo, dato che l'albume può bloccare gli effetti della biotina, una vitamina che aiuta la crescita del pelo.

**Life**  
natural

## DICEMBRE

LUN

MAR

MER

GIO

VEN

SAB

DOM

1

2

3

4

5

6

7

8

9

10

11

12

13

14

15

16

17

18

19

20

21

22

23

24

25

26

27

28

29

30

31

LIFEPETCARE.IT



